



RAPORT O ODPOWIEDZIALNOŚCI SPOŁECZNEJ

2024

FERONA IDENTYFIKUJE SIĘ ZE **SPOŁECZNĄ ODPOWIEDZIALNOŚCIĄ PRZEDSIĘBIORSTW**, T.J. CORPORATE SOCIAL RESPONSIBILITY (CSR), KTÓRA STANOWI DOBROWOLNE ZOBOWIĄZANIE FIRM DO PROWADZENIA SWOJEJ DZIAŁALNOŚCI W SPOSÓB ODPOWIEDZIALNY W ODNIESIENIU DO ŚRODOWISKA I SPOŁECZNOŚCI, W KTÓRYCH FUNKCJONUJĄ. W PRAKTYCE OZNACZA TO, ŻE FIRMY, KTÓRE WPROWADZIŁY CSR, DOBROWOLNIE OKREŚLAJĄ DLA SIEBIE WYSOKIE STANDARDY ETYCZNE, STARAJĄC SIĘ MINIMALIZOWAĆ NEGATYWNY WPŁYW NA ŚRODOWISKO NATURALNE, DBAJĄC O DOBRE RELACJE ZE SWOIMI PRACOWNIKAMI I WSPIERAJĄC REGION, W KTÓRYM PROWADZĄ DZIAŁALNOŚĆ.

TAKIE FIRMY WYZNACZAJĄ POZYTYWNE TRENDY I POMAGAJĄ ZMIENIAĆ ŚRODOWISKO BIZNESOWE JAKO TAKIE, WYRÓŻNIAJĄ SIĘ NA TLE KONKURENCJI I STAJĄ SIĘ POŻĄDANYM PARTNEREM DLA FIRM I ORGANIZACJI Z PODOBNYM NASTAWIENIEM ORAZ ATRAKCYJNYM PRACODAWCĄ. SOCJALNIE ODPOWIEDZIALNE DZIAŁANIA FIRM MAJĄ CHARAKTER CAŁKOWICIE DOBROWOLNY I, CO CHARAKTERYSTYCZNE, WYKRACZAJĄ PONAD OBOWIĄZKI PRZEWIDZIANE PRZEZ PRAWO.

ZDROJ: BUSINESS LEADERS FORUM

TO NIEODŁĄCZNY ELEMENT ZRÓWNOWAŻONEGO BIZNESU W XXI WIEKU.

SZANOWNI PAŃSTWO,

Ferona wie, że odpowiedzialne zachowanie w zakresie zarządzania gospodarczego, rozwoju społecznego i dbałości o środowisko naturalne, czyli w obszarze ekologii ma zasadnicze znaczenie. Niniejszy raport poświęcony odpowiedzialności społecznej prezentuje kluczowe działania firmy, z którymi pragniemy zapoznać jego czytelników. Odpowiedzialność społeczna stanowi nieodłączny element naszej kultury firmowej. Jako odpowiedzialne przedsiębiorstwo szanujemy interesy różnych podmiotów, takich jak pracownicy, klienci, dostawcy, akcjonariusze, partnerzy czy opinia publiczna. Lojalność i ponadstandardowa wydajność pracy nas wszystkich jest niezbędna do realizacji naszej strategii i dla sukcesu Ferony, stanowiąc podstawowe filary przyszłego rozwoju przedsiębiorstwa.

Odpowiedzialnemu społecznie przedsiębiorstwu dzięki takim działaniom łatwiej utrzymać obecnych klientów, a także przyciągać nowych partnerów biznesowych, co długoterminowo prowadzi do większej stabilizacji i konkurencyjności na rynku. Odpowiedzialne podejście Ferony w powyższych obszarach stanowi świadectwo dla liczącej ponad 190 lat historii firmy. Ferona od pokoleń jest symbolem żelaznej pewności. Wyroby hutnicze są istotną częścią świata, w którym żyjemy. Jesteśmy przekonani, że niniejszy raport będzie dla Czytelników źródłem przydatnych danych i ciekawej wiedzy. Mamy nadzieję, że w naszej publikacji znalazło się wszystko, co stanowi nasz chleb powszedni, a esencję odpowiedzialnego społecznie przedsiębiorstwa włączyliśmy zgodnie z naszą najlepszą wiedzą w nasze działania.

Co roku Ferona publikuje sprawozdanie roczne (Raport firmowy), a w odpowiedzi na aktualne wymogi i ze względu na naszych interesariuszy będzie również publikować raport o odpowiedzialności społecznej przedsiębiorstwa. Ponadto klientów i interesariuszy informujemy o swoich planach, celach, działaniach i wynikach za pośrednictwem naszych firmowych stron internetowych.

Jak już wspomniano, Ferona realizuje podejście odpowiedzialne społecznie w trzech obszarach:

 **EKONOMICZNYM**,  **SPOŁECZNYM** i  **ŚRODOWISKOWYM**.

Wspólnie przekonajmy się, jakie zasady obowiązują w Feronie.



Dr. JAN MORAVEC

DYREKTOR GENERALNY I PREZES ZARZĄDU



FILAR EKONOMICZNY

PREZENTACJA FIRMY

SPÓŁECZNA ODPOWIEDZIALNOŚĆ PRZEDSIĘBIORSTW



Nazwa firmy	Feronia, a.s.
Nr ident. firmy	26 44 01 81
Siedziba	Havlíčková čp. 1043/11, 111 82 Praha 1
Data zawiązania spółki	21. 3. 2001
Strony internetowe	www.ferona.cz
Kapitał zakładowy	3 000 000 000 Kč

Spółka wpisana do rejestru handlowego przy Sądzie Miejskim w Pradze, dział B, nr wpisu 7143 Spółka początkowo została zawiązana pod nazwą Rekulus a.s. przez grupę działających w porozumieniu akcjonariuszy większościowych ówczesnej spółki Feronia a.s. (nr ident. 25 79 20 75).

W decydującej dacie 01.04.2001 r. spółka przejęła zgodnie z § 220p kodeksu handlowego spółkę Feronia, a.s. jako główny akcjonariusz (nr ident. 25 79 20 75) na podstawie umowy przejęcia, zatwierdzonej przez zgromadzenia wspólników obu spółek dnia 27.06.2001 r. Wpis przejęcia w rejestrze handlowym uprawomocnił się dnia 29. 08. 2001 r. Na podstawie umowy o fuzji spółka przejęła jako spółka następcza aktywa zanikającej spółki nadrzędnej STEEL INVESTMENTS GROUP, a.s., w decydującej dacie dnia 01. 01. 2005 r.

Ferona, a.s. to nowoczesna spółka handlowa, zajmująca się zakupem, magazynowaniem, przetwórstwem, logistyką i sprzedażą wyrobów hutniczych, produktów wtórnych, artykułów żelaznych i metali nieżelaznych w hurcie. Prowadzi działalność w Czechach, na Słowacji i w Polsce. Do naszej grupy należy również Pragmet, a.s., spółka specjalizująca się w branży motoryzacyjnej. A także FTP, s.r.o., specjalizująca się w materiałach z tworzyw sztucznych i materiałach kompozytowo-hybrydowych.

Nie jesteśmy dystrybutorem wyrobów hutniczych o wąskiej specjalizacji. Naszą ambicją jest zmienić się w centrum inżynierii materiałowej dla Europy Środkowej.

Oddziały i magazyny pokrywają cały obszar Czech, co pozwala nam na bezpośredni kontakt z naszymi klientami, zarówno hurtowymi, jak i detalicznymi.

Oferujemy bezkonkurencyjnie bogaty asortyment i kompleksowe usługi. Nasza flota samochodowa obejmuje ponad 100 ciężarówek, w naszych centrach serwisowych rocznie przetwarzanych jest ponad 400 tysięcy ton materiału, prowadzimy punkty handlowe, mamy własne laboratorium do testów, w którym weryfikujemy i monitorujemy jakość naszych materiałów. Dzięki inwestycjom w technologię ITC jesteśmy przygotowani do współpracy w ramach Przemysłu 4.0.

Ferona, a.s. dąży do tego, by oferowany przez nią asortyment i usługi spełniały potrzeby każdego, kto postanowi skorzystać z oferty naszego przedsiębiorstwa.



HURTOWY OBRÓT WYROBAMI HUTNICZYMI



PRAGA, LIBEREC, HRADEC KRÁLOVÉ, CHOMUTOV, PILZNO,
CZESKIE BUDZIEJOWICE, OŁOMUNIEC, OSTRAWA, BRNO



ŽILINA, BRATYSŁAWA, KOSZYCE, NITRA



MYSŁOWICE, WROCŁAW, KIELCE, POZNAŃ

STEEL SERVICE CENTER



HRADEC KRÁLOVÉ, OŁOMUNIEC, OSTRAWA



BRATYSŁAWA



PRAGMET

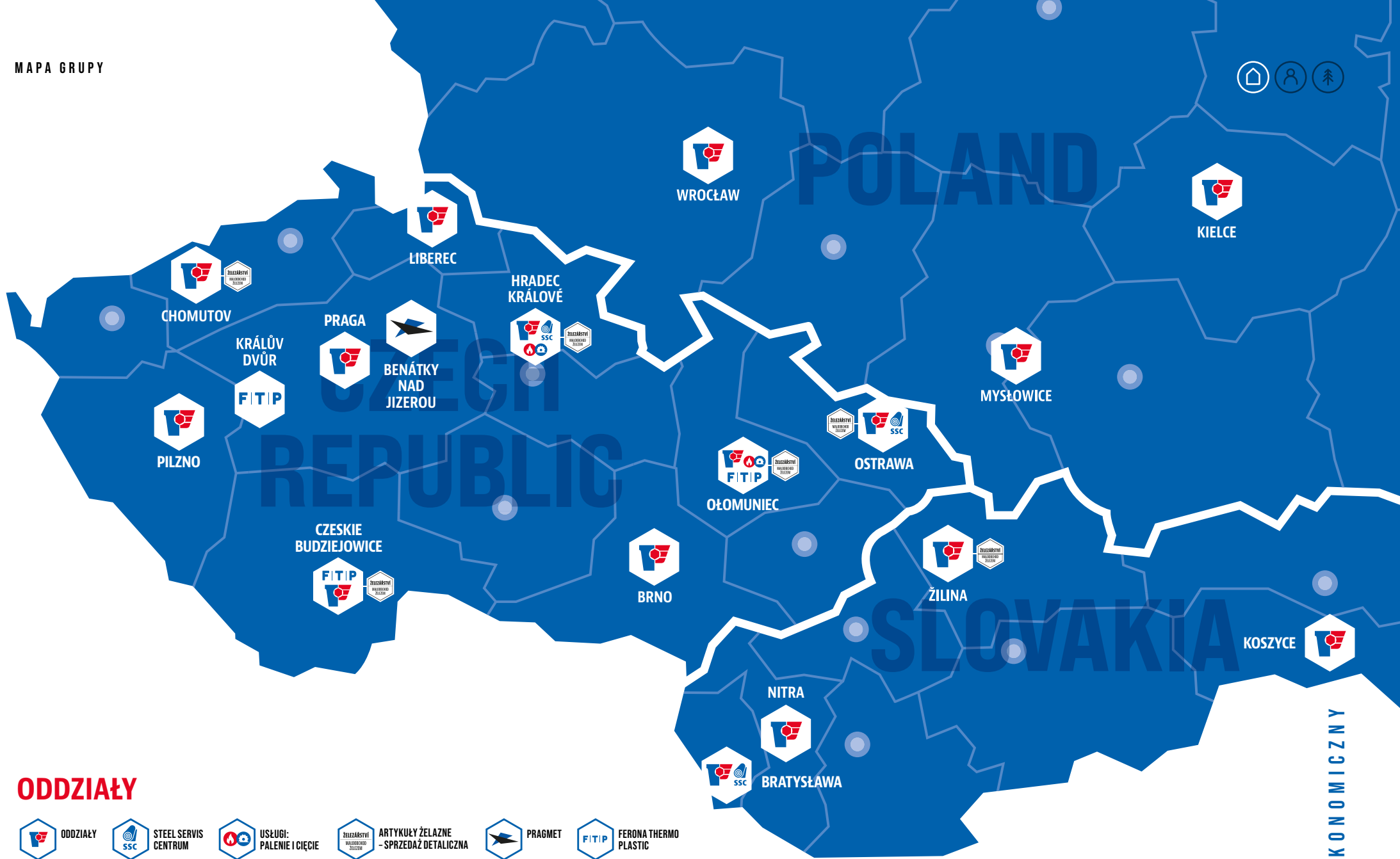
BENÁTKY NAD JIZEROU

SPRZEDAŻ HURTOWA TWORZYW SZTUCZNYCH



FERONA THERMO PLASTICS

CZESKIE BUDZIEJOWICE, KRÁLŮV DVŮR, OŁOMUNIEC



ODDZIAŁY

-  ODDZIAŁY
-  STEEL SERVIS CENTRUM
-  USŁUGI: PALENIE I CIĘCIE
-  ARTYKUŁY ŻELAZNE - SPRZEDAŻ DETALICZNA
-  PRAGMET
-  FERONA THERMO PLASTIC

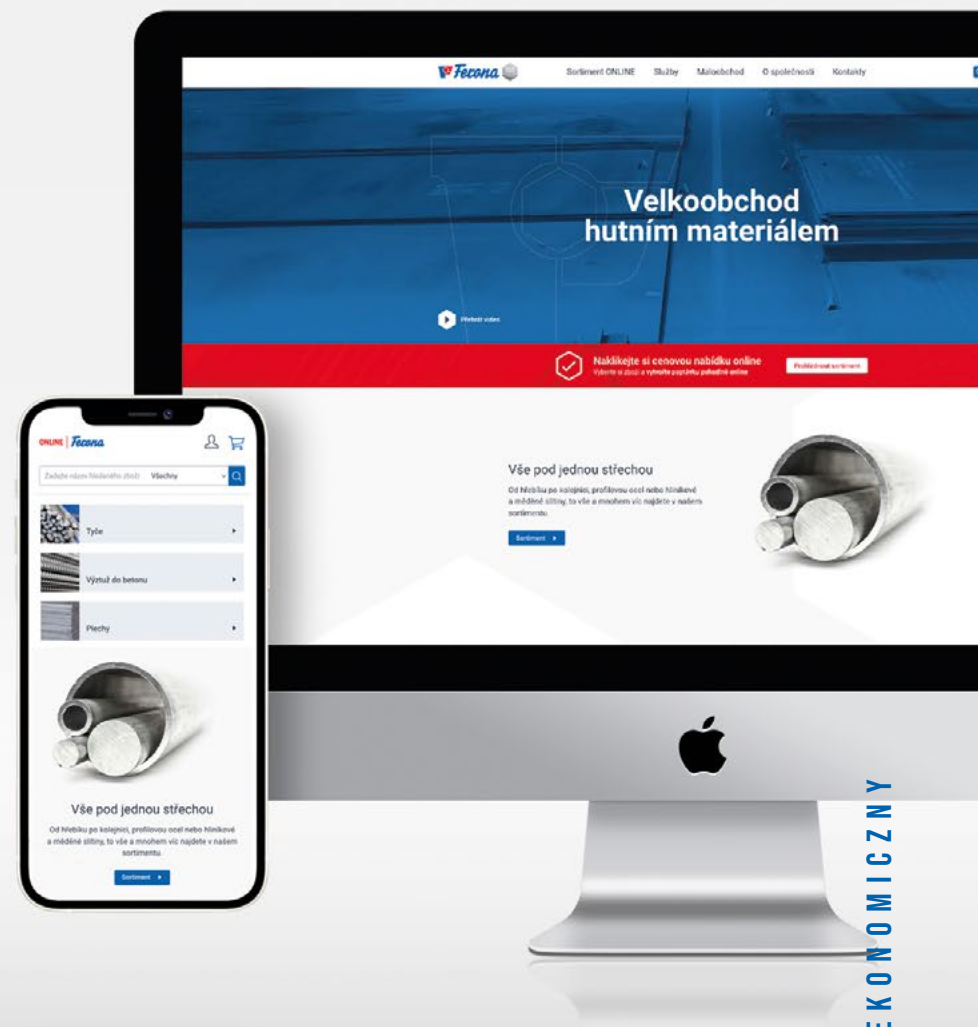
FERONA ONLINE

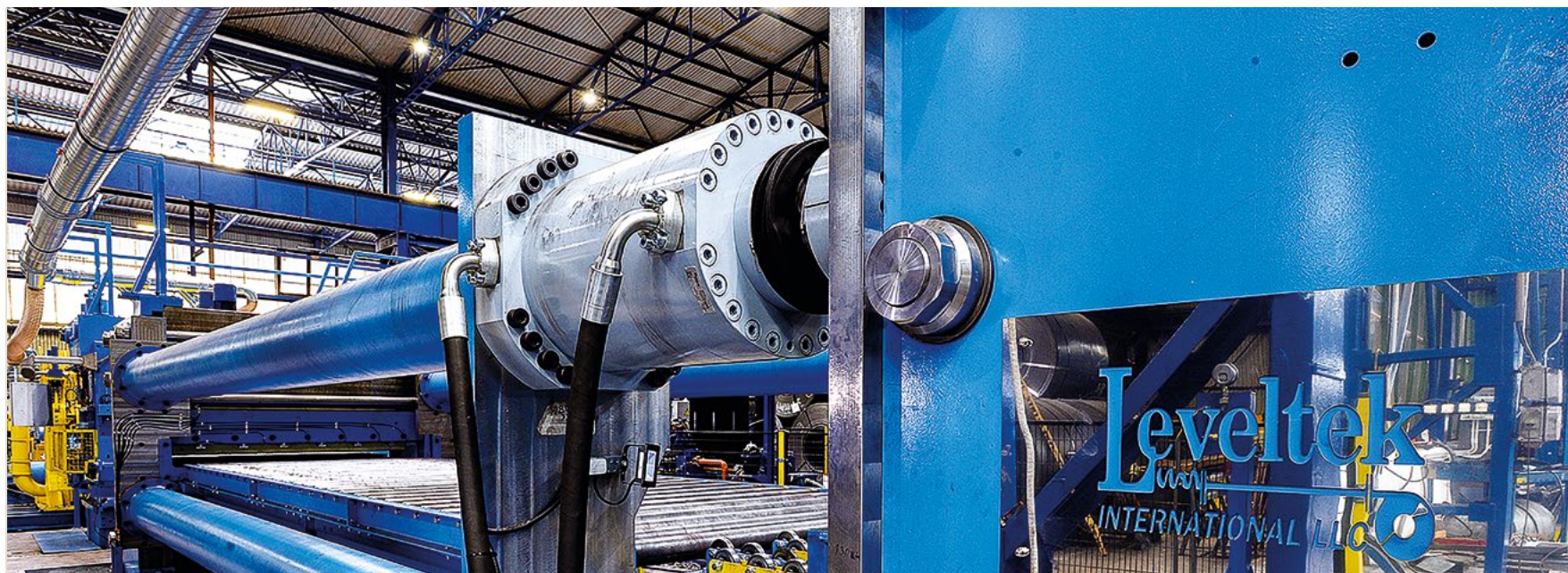
Ferona stoi na solidnych fundamentach, a jednocześnie trzyma krok z nowymi trendami, poszukując nowych możliwości rozwoju. Nieustannie pracujemy nad procesami handlowymi, komunikacją i szybkością realizacji dostaw towaru, dlatego po wielu latach Ferona zdecydowała się **zmienić wygląd stron internetowych** i uruchomiła system do składania zamówień **Ferona ONLINE**. Stopniowo, dzięki akceptacji ze strony pracowników i klientów, udało nam się stworzyć w pełni funkcjonalny portal do składania zamówień.

Klient może w dowolnym czasie i miejscu dowiedzieć się na naszej stronie, jaki mamy asortyment, jaka jest jego dostępność i cena. Jest to system składania zamówień, w którym klienci logują się własną nazwą użytkownika i hasłem, widzą przypisane do nich ceny i historię zamówień.

Dzięki **Żelaznej księdze**, czyli swoistej **Biblii Ferony**, system stoi na solidnych filarach. Udostępnia fachowe informacje każdemu, w tym projektantom, uczniom szkół średnich czy studentom. Dla młodego pokolenia Żelazna księga i Tablice do projektowania konstrukcji metalowych to punkt wyjścia w przypadku nauki na profilu technicznym.

W związku z sytuacją, która niedawno dotknęła cały świat, cieszy nas, że system ten spodobał się naszym klientom, którzy dzięki naszemu wsparciu mogli nadal działać, a zarazem Feronie udało się ochronić jej pracowników przed Covid-19.





Modernizacja linii w SSC Ostrawa

W 2021 roku kontynuowano projekt modernizacji linii do cięcia poprzecznego w SSC Ostrawa o wartości 150 mln CZK. Sama modernizacja polegała na zamontowaniu STRETCHERA [technologia prostowania przez rozciąganie]

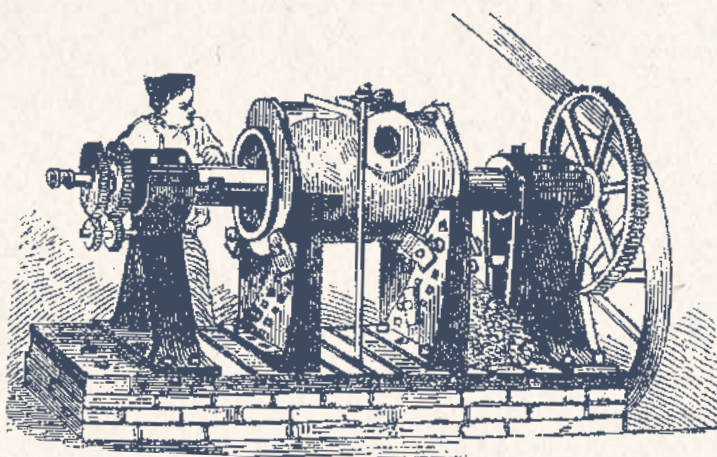
i sprzętu szcztokującego do szeregu elementów na linii, stertownika i układarki na końcu linii. Przez prostowanie z rozciąganiem eliminuje się wewnętrzne naprężenie w obrabianym elemencie, który następnie nadaje się do obróbki

laserowej. W IV kwartale rozpoczęto ruch próbny i testy produkcyjne. W 2022 roku uruchomiono produkcję, a linię uzupełniono o stanowisko pakowania i paskowania.

HISTORIA SPÓŁKI

Na czeskim rynku działa dużo firm powstałych po upadku komunizmu, które stawiają na swoje aktualne lub dawne doświadczenia i żyją przyszłością. Zaledwie garstka przedsiębiorstw nawiązuje do tradycji międzywojennych i ówczesnych ideałów czeskiego prezydenta Masaryka.

Istnieje jednak jeszcze mniejsza grupka firm, które już dawno obchodziły jubileusz stulecia istnienia na rynku, a słowo tradycja w ich wykonaniu to więcej niż pusty frazes. Jedną z tych ostatnich jest właśnie firma Feron.



1782

HISTORIA

Jeżeli chcemy poznać historię firmy Feron i jej początki, konieczne jest cofnięcie się o ponad dwieście lat, do **1782 roku**, kiedy świątły Józef II wydał patent zezwalający na zakładanie w dużych miastach składów metalurgicznych. Było to podyktowane ówczesną sytuacją, kiedy nad Europą zaczął wznosić się pierwszy podmuch rewolucji przemysłowej, a huty zaczęły przeżywać rozkwit. Na początku **XIX wieku** dużo mówiło się o kolei, która, jak wiadomo, jest bardzo ściśle powiązana z produkcją wysokiej jakości żelaza.

REWOLUCJA PRZEMYSŁOWA W XIX WIEKU

W owych pionierskich czasach żelazo sprzedawano bezpośrednio w hucie. Jednak już w **latach 20. XIX wieku** tak bardzo wzrósł popyt, a następnie produkcja żelaza, że huty musiały zostawić handel żelaza kupcom. Wzrost produkcji żelaza i ostra konkurencja doprowadziły w **1829 roku** do gwałtownego spadku cen. Była to szansa dla mniejszych przedsiębiorców, których wcześniej nie stać było na handel żelazem. Skorzystał z tego prywatny przedsiębiorca, mieszczanin z Pragi, Bondy, który zapoczątkował „drzewo genealogiczne” dzisiejszej Ferony.



15

SPOŁECZNA ODPOWIEDZIALNOŚĆ PRZEDSIĘBIORSTW

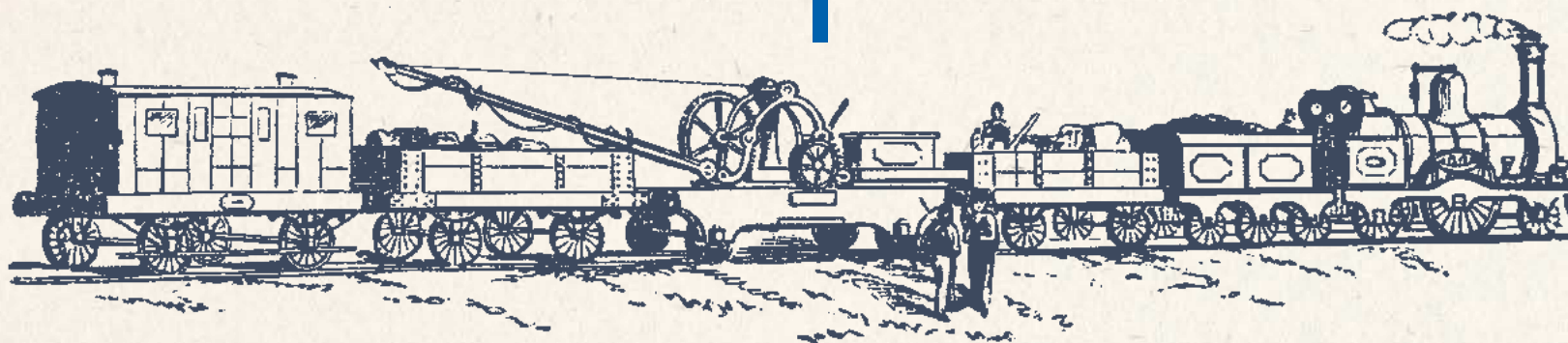
1800



1829

ZAŁOŻENIE FIRMY

W **1829 roku** Bondy założył firmę handlującą produktami z żelaza. Początkowo firma nie miała stałej siedziby. Właściciel nie sprzedawał asortymentu jednej tylko huty, ale korzystał ze różnych praskich składów, w zależności od tego, który oferował najkorzystniejsze ceny. Sprzedawał głównie zwykłe żelazo, obręcze na koła i beczki, taśmy żelazne, najdroższe żelazo prętowe, a także pręty, blachy białe i czarne, żelazo na druty, płyty żeliwne i naczynia żeliwne.



KRYZYS GOSPODARCZY, WYJŚCIE Z KRYZYSU

Ostrzejsza konkurencja i stagnujące inwestycje po rewolucyjnym **1848 roku** zmusiły przedsiębiorców do zakładania pierwszych spółek akcyjnych. Kopalnie węgla kamiennego, wydobywanie rud żelaza i inne przedsiębiorstwa nagle zaczęły zmieniać się w duże firmy, często przy udziale ogromnych banków. Powstałe w ten sposób potężne korporacje przejęły kontrolę nad rynkiem austro-węgierskim, a co za tym idzie również czeskim na cały **XIX wiek**. Drobnymi handlarzami żyli w cieniu gigantów i musieli podporządkować się ich cenom, co doprowadziło do upadku niektórych mniejszych firm.

1850

W połowie **XIX wieku**, kiedy na ogromną skalę budowano sieć kolei, **90%** całej produkcji hutniczej trafiało na potrzeby kolejnictwa. Doprowadziło to do wzrostu produkcji hutniczej o **47%**. W tym czasie ceny żelaza wzrosły o około **20%**. Firma Bondy umiała bardzo dobrze wykorzystać tę sprzyjającą sytuację. Dzięki bardzo korzystnej polityce cenowej stała się jedną z najlepiej prosperujących hurtowni wyrobów hutniczych w Pradze.

1869



1900

Sytuacja ekonomiczna poprawiła się nieco pod koniec **XIX wieku**, kiedy nawet w zacofanej monarchii austro-węgierskiej zaczęła rozwijać się druga rewolucja przemysłowa, a wojna światowa pukała u drzwi.

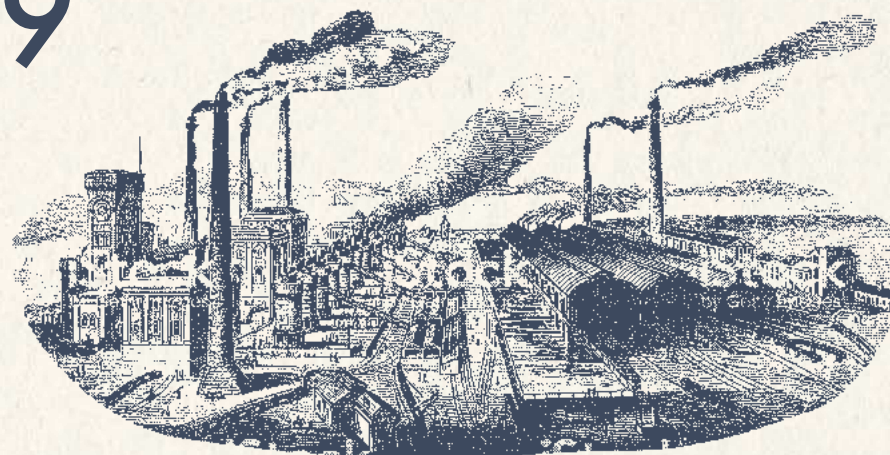
1918

Pierwsza wojna światowa doprowadziła do ogromnego boomu w przemyśle ciężkim, a zwłaszcza w produkcji wyrobów żelaznych. W **1918 roku** trwające cztery lata szaleństwo wojny dobiegło końca: powstało czeskosłowackie państwo i nastąpiła epoka bujnego rozkwitu pod wodzą Masaryka.

POWSTANIE DUŻEJ I SILNEJ FIRMY

Okres powojenny charakteryzował wysoki stopień monopolizacji rynku materiałów hutniczych. Firma Bondy połączyła się z kilkoma innymi praskimi przedsiębiorstwami handlującymi materiałami hutniczymi i tak w **1919 roku** powstała spółka akcyjna pod nazwą, która już bardzo przypomina dzisiejszą: Ferra a.s.

1919



Ferra starając się nie poleć w nierównej walce z konkurencją, mogła albo połączyć swoje siły z konkurentami w podobnej sytuacji, albo znaleźć odpowiedniego partnera, istotnie poszerzając swój zakres działalności. W ciągu lat **20. XX wieku** Ferra stopniowo połączyła siły z kilkoma drobnymi przedsiębiorstwami. Ważnym przełomem w historii firmy Ferra, czy też Ferona był **1927 rok**, kiedy doszło do połączenia z firmą Popp Ostrava. Rok później do grupy przedsiębiorstw dołączyła firma Živnoferrum Praha.

DRUGA WOJNA ŚWIATOWA

Czarny piątek na giełdzie i nasilający się kryzys gospodarczy zwiastowały katastrofę, ale jak się później okazało, dojście Hitlera do władzy w Niemczech było znacznie bardziej tragiczne w skutkach. Czeskie państwo znalazło się w potrzasku i musiało zmierzyć się z nową rzeczywistością drugiej wojny światowej. Przedwojenna struktura gospodarcza została zdeformowana, doszło do zaburzenia całych branż produkcyjnych. Setki tysięcy robotników zostały oddelegowane do przemysłu wojennego lub przesiedlone na roboty przymusowe do hitlerowskiej Trzeciej Rzeszy. Szkody materialne liczone w setkach miliardów przedwojennej waluty, przemysł mógł jedynie w ograniczonym zakresie wykorzystywać swoje moce produkcyjne, wyczerpały się zapasy surowców i paliwa, transport przestał funkcjonować, a waluta straciła wartość wskutek inflacji. W pierwszych latach po wojnie dla wszystkich przedsiębiorstwa z branży przemysłu ciężkiego podstawowy problem stanowiło znalezienie nowego kierunku działalności, a także rynków zbytu.

1927



Do **1939 roku** na obszarze Czechosłowacji istniało około **40 firm** handlujących żelazem. Wśród nich Ferra zajmowała jedno z najważniejszych miejsc.

1939

KONIEC WOJNY

Na mocy dekretu prezydenta kraju, nacjonalizującego kopalnie i wybrane przedsiębiorstwa przemysłowe, wydanego **24 października 1945 r.** również przemysł hutniczy został znacjonalizowany i przeszedł na własność państwa. Powstałe wówczas przedsiębiorstwa państwowe można podzielić na dwie grupy: Československé hutě n. p. – tj. czeskosłowackie huty, centralny organ naczelny i państwowe zakłady produkcyjne (Výrobní národní podniky). Nas interesuje przedsiębiorstwo państwowe Československé hutě. Ówczesne władze dobrze wiedziały, co robią i jaki jest ich cel: silne struktury państwowe, dla których stabilizacja przemysłu ciężkiego stanowiła klucz do utrzymania władzy. Pierwszą zmianą organizacyjną w nowym przedsiębiorstwie Československé hutě był podział centrali na cztery obszary [techniczny, komercyjny, administracyjny i kadrowy].

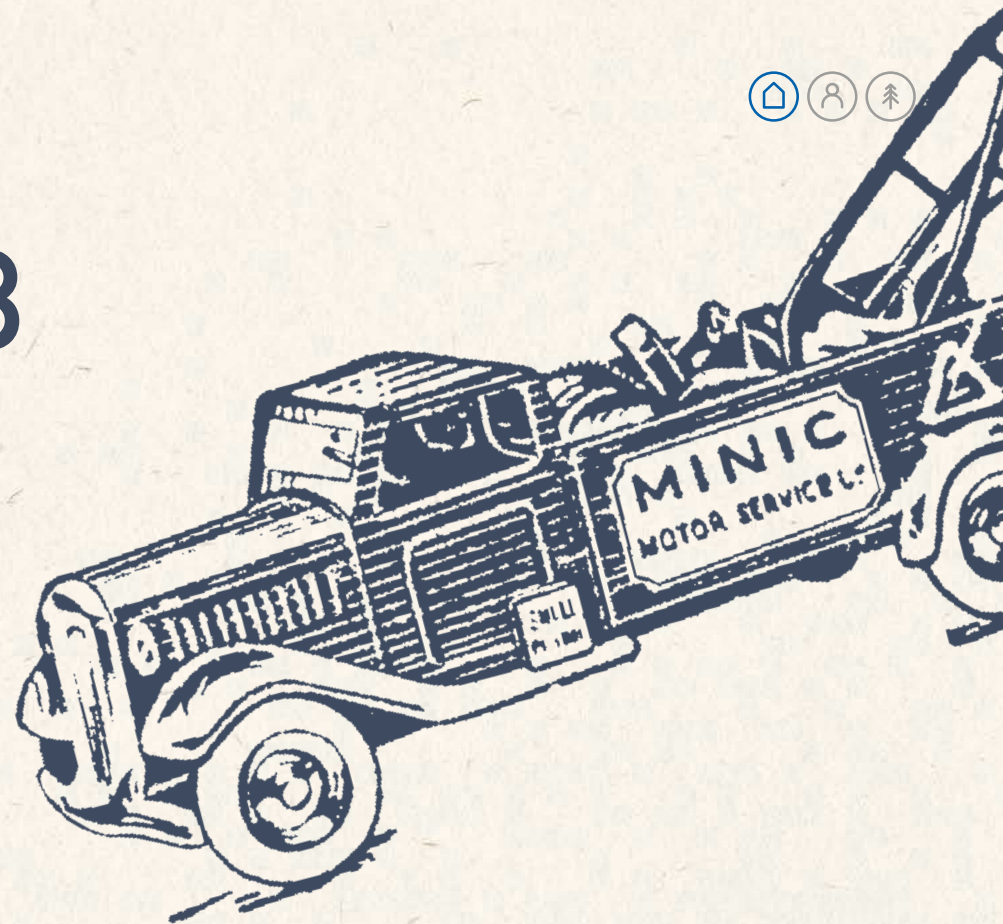
1945

NACJONALIZACJA PO LUTYM 1948 ROKU I LATA PIĘĆDZIESIĄTE

Praski zamach stanu w lutym **1948 roku** wywołał ogromne zmiany we wszystkich sferach działalności społecznej. Na wszystkich odcinkach gospodarki zaczęto szybko wdrażać koncepcje centralistyczne. Budowany w latach **1945 – 1948** system sterowania gospodarką narodową po nacjonalizacji zmienił się na tyle, że jego poszczególne ogniwa straciły rację bytu. Główną cechą gospodarki po przejściu władzy przez komunistów było wzmocnienie roli planowania i organów centralnych w sterowaniu (ministerstwa i dyrekcje generalne), a co za tym szło – ogólne osłabienie narzędzi gospodarczych. Kolejna reorganizacja przemysłu hutniczego nastąpiła wraz z **1 stycznia 1951 roku**, kiedy to zlikwidowano huty czechosłowackie (Československé hutě) jako przedsiębiorstwo państwowe. Zastąpiła je Generalna Dyrekcja, bezpośrednio podlegająca ministrowi.



1948



1960

W połowie **lat 50.** zaczęła się nasilać krytyka nadmiernej centralizacji i uciążliwych dostaw czy wywiązywania się z wiarytelności. Na początku **1959 roku** zaczął funkcjonować nowy system zarządzania, planowania, finansowania przemysłu i budownictwa. Centralne sterowanie należało odtąd do kompetencji Głównego Zarządu Zbytu Ministerstwa Hutnictwa (włącznie z hutą Poldi). W oparciu o radzieckie doświadczenia wprowadzono nowy sposób przydziału wyrobów hutniczych przez tzw. dostawy liniowe. Zaczęto kumulować zamówienia.

LATA SZEŚĆDZIESIĄTE I SIEDEMDZIESIĄTE

W pierwszej połowie **lat 60.** sytuacja była już nie do utrzymania.

Podjęto działania w kierunku przynajmniej częściowej decentralizacji i wzmocnienia samodzielności podmiotów gospodarczo-produkcyjnych. Z oddziałów zakładów Hutní odbyt i Kovošrot utworzono dwa zrzeszenia, które z dniem **1 stycznia 1972 r.** przekształcono w organizacje specjalnego przeznaczenia. Z firmy Hutní odbyt powstało przedsiębiorstwo państwowe pod nazwą Feron, n. p.



1972



W momencie powstania Feron miała **11 oddziałów** w Pradze, Pilźnie, Chomutovie, Libercu, Hradcu Králové, Brnie, Ołomuńcu, Ostrawie, Bratysławie, Žilinie i Koszycach. Zakłady miały łącznie do dyspozycji ponad **40 magazynów**. Magazyny Ferony nie specjalizowały się jednak wyłącznie w wyrobach hutniczych. Zajmowały się również dystrybucją hutniczych wyrobów wtórnych. Popyt na te produkty spowodował znaczne zwiększenie obrotów. Sprzedawano w szczególności stal ciągnioną i taśmową, wyroby z drutu, złącza, a także wyroby z metali nieżelaznych. Zbyt z magazynów wzrósł z **2 073 tys. ton w 1965 r.** do **2 928 tys. ton w 1980 r.**, tj. o 41%.

OSIEMDZIESIĄT

W **1980 roku** zbył z magazynu stanowił **19%** produkcji rocznej produktów walcowanych i **26%** produkcji rur stalowych. Pod koniec tego roku w magazynach Ferony składowano blisko **600 tys. ton** materiałów hutniczych.

W ciągu roku ekspediowano nawet dwa miliony pozycji magazynowych. Feroną zajmowała się także operacyjną wymianą wyrobów hutniczych między krajami RWPG, realizowaną za pośrednictwem Międzynarodowej Organizacji Współpracy Hutnictwa Żelaza i Stali krajów socjalistycznych, Intermetall.

1980



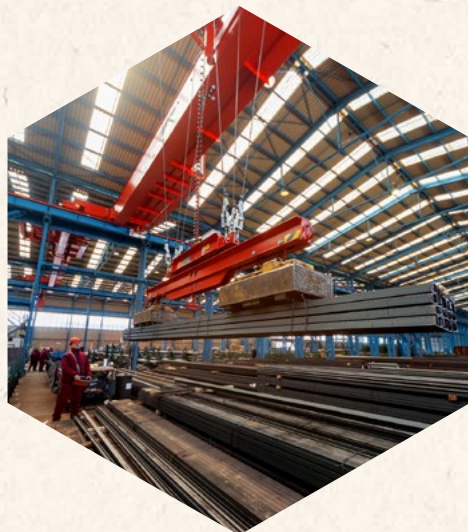
1989

W połowie **1989 r.** przedsiębiorstwo narodowe Feroną zostaje przekształcone w spółkę skarbu państwa. Przechodzą na nią wszystkie prawa i obowiązki oraz wszelkie uprawnienia państwowej organizacji gospodarczej Feroną, przedsiębiorstwo narodowe, Praga.

1992

ZMIANY ORGANIZACYJNE

W maju **1992 roku** powstaje spółka akcyjna Feroną, której główny przedmiot działalności stanowi handel hurtowy polegający na kupnie, magazynowaniu, przetwarzaniu i sprzedaży wyrobów hutniczych, hutniczych wyrobów wtórnych, metali nieżelaznych i powiązanego asortymentu żelaznego.



W procesie trwającej w latach **1992–1994** prywatyzacji własność spółki akcyjnej Ferona przeszła z rąk państwa w ręce prywatne.



1994



1997

W **1997 roku** powstała firma Ferona Slovakia, a.s., która zintegrowała na Słowacji spółki z grupy, działające do tej pory niezależnie.

NOWE MILENIUM

2004

Od **2004 roku** stopniowo zaczęła krystalizować się obecna struktura organizacyjna Ferony, która składa się aktualnie z dziewięciu regionalnych filii, prowadzących łącznie 10 magazynów.

Magazyny te oferują szeroką skalę wyrobów hutniczych, wyrobów wtórnych i metali nieżelaznych dla szerokiego spektrum klientów ze wszystkich segmentów gospodarczych.





2007

Grupa Feronia wkroczyła na rynek polski w **2007 roku**, zakładając spółkę zależną Feronia Polska S.A. z siedzibą i magazynem w Mysłowicach pod Katowicami.

W latach **2002–2008** stopniowo wybudowano sieć centrów serwisowych grupy Feronia, w których oferowane jest cięcie poprzeczne i wzdłużne blach z kręgów. Steel Servis Center w Hradcu Králové, Ostrawie i Bratysławie rocznie przetwarzają na potrzeby klientów Ferony ponad **300 tys. ton** wyrobów walcowanych na zimno i na gorąco.

2008



2009

Portfolio centrów serwisowych Ferony uzupełniono w **2009 roku** przejmując udziały większościowe w spółce Pragmet a.s., będącej dostawcą materiałów walcowanych na zimno do produkcji samochodów.





2017

W 2017 na własność Ferony, a.s. przeszła w 100% spółka FTP, s.r.o., należąca dotychczas do wiodących dystrybutorów tworzyw sztucznych w Czechach i na Słowacji.

W 2018 roku spółki z grupy Ferona sprzedają łącznie na rynku Czech, Słowacji i Polski blisko **1 milion ton** wyrobów hutniczych, zakłady z grupy przetwarzają ponad **400 tys. ton** materiału walcowanego.

2018





2019

W 2019 roku Ferona uczciła ważne wydarzenie – 190 lat od założenia spółki.



TRAMWAJE, AUTOBUSY I DWORCE

Kampania informacyjna, którą przeprowadziliśmy w 2019 roku, była postrzegana jako duży sukces. W całych Czechach reklamy zostały zaprezentowane na tramwajach, autobusach i dworcach. Dzięki widocznej promocji pracownicy mieli poczucie przynależności, odczuli, że pracują w firmie, która ma bogatą historię.

KONKURS DLA PRACOWNIKÓW

Z okazji ważnego jubileuszu 190 lat istnienia m.in. przygotowano konkurs dla pracowników. Każdy z nich otrzymał broszurkę, w której opisano w ciekawy sposób historię Feryny, włącznie z grafikami przedstawiającymi najistotniejsze kamienie milowe w dziejach firmy. Na podstawie tych faktów przygotowano pytania, na które każdy pracownik mógł odpowiedzieć i wziąć udział w konkursie.



FER-LAGER

Z tej okazji uwarzono również specjalne piwo, z wyjątkową etykietą.



190 LET

<p>1782</p> <p>HISTORIA</p> <p>Młody i ambiciozny do Feryny i w tym czasie założyciel Fabryki Feryny, młody człowiek z wielką energią i wizją, w tym czasie powstaje cała infrastruktura zakładu. W tym czasie powstaje cała infrastruktura zakładu. W tym czasie powstaje cała infrastruktura zakładu.</p>	<p>1829</p> <p>ZALOŻENIE SPÓŁNOŚCI</p> <p>W roku 1829 powstała pierwsza spółka produkcyjna w tym czasie powstaje cała infrastruktura zakładu. W tym czasie powstaje cała infrastruktura zakładu.</p>	<p>1869</p> <p>EKONOMICZNA KRIZA I JEJ PRZEKONANIE</p> <p>Przez krótki czas w tym czasie powstaje cała infrastruktura zakładu. W tym czasie powstaje cała infrastruktura zakładu.</p>	<p>1919</p> <p>WZNIK WIELKIEJ I SILNEJ SPÓŁNOŚCI</p> <p>Przez krótki czas w tym czasie powstaje cała infrastruktura zakładu. W tym czasie powstaje cała infrastruktura zakładu.</p>	<p>DRUGA ŚWIETOWA WÓJKA</p> <p>Przez krótki czas w tym czasie powstaje cała infrastruktura zakładu. W tym czasie powstaje cała infrastruktura zakładu.</p>
<p>1800</p> <p>PRÓMYŚLOWA REWOLUCJA W 19. STOLECIU</p> <p>W tym czasie powstaje cała infrastruktura zakładu. W tym czasie powstaje cała infrastruktura zakładu.</p>	<p>1850</p> <p>W tym czasie powstaje cała infrastruktura zakładu. W tym czasie powstaje cała infrastruktura zakładu.</p>	<p>1900</p> <p>W tym czasie powstaje cała infrastruktura zakładu. W tym czasie powstaje cała infrastruktura zakładu.</p>	<p>1918</p> <p>W tym czasie powstaje cała infrastruktura zakładu. W tym czasie powstaje cała infrastruktura zakładu.</p>	<p>1927</p> <p>W tym czasie powstaje cała infrastruktura zakładu. W tym czasie powstaje cała infrastruktura zakładu.</p>
<p>1939</p> <p>W tym czasie powstaje cała infrastruktura zakładu. W tym czasie powstaje cała infrastruktura zakładu.</p>	<p>1945</p> <p>W tym czasie powstaje cała infrastruktura zakładu. W tym czasie powstaje cała infrastruktura zakładu.</p>			

2019

AT BOS COMARE FORPERRIM QUOS NAM RUCKA RAPIC TEM BERUM BEHENT, AITAE

3. W KTEREJ ROCIE NASTOPIŁA DO RUKA PIERWIERKY WILKE FERONIE ZELEZNA LADY MARGARET THATNEROWA?

2. W KTEREJ ROCIE SE PORWIE V KOMIKSON OKEVSI IBON HANN?

ZELEZNY KVIZ

SOUTEŽTE S NAMI NA 190LET.FERONA.CZ

1. W KTEREJ ROCIE ZAVRILA METALOVÁ KAPLA IBON HANN?

190 YEARS

1829-2019

FERONA

190 YEARS

2020

COVID

W **2020** roku cały świat borykał się z pandemią koronawirusa, wywołującego chorobę Covid-19, która wpłynęła na wszystkie obszary życia publicznego i prywatnego. Całe społeczeństwo musiało stawić czoła nowym wyzwaniom, należało zmienić wiele tradycyjnych, sprawdzonych sposobów postępowania. Covid znacząco wpłynął również na gospodarkę. W Czechach PKB spadło o **5,6%**. Jeden z filarów czeskiej gospodarki, tj. przemysł motoryzacyjny, odnotował w najważniejszym segmencie produkcyjnym, czyli w produkcji samochodów osobowych i lekkich samochodów użytkowych, największy spadek we współczesnej historii (**19,2%** w porównaniu z **2019 r.**), a poziom produkcji cofnął się do poziomu z **roku 2014**. Pomimo wszystkich problemów wywołanych przez aktualną sytuację dla Ferony był to okres nowych możliwości rozwoju i wzmocnienia pozycji na rynku.



Ferona, a.s. po raz pierwszy zmierzyła swój ślad węglowy za 2021 rok z podziałem na emisje bezpośrednie i pośrednie.

2021

2022



Jednym z głównych priorytetów rozwoju wewnętrznej struktury Ferony w najbliższych latach jest kontynuacja procesu cyfryzacji.

STRETCH & LASER CUT

Zakończyliśmy kompleksową modernizację Steel Servis Centrum w Ostrawie, którego podstawę stanowi nowa technologia prostowania przez rozciąganie, tzw. stretcher. Jest to najnowocześniejsza technologia, którą w Europie dysponuje zaledwie kilka firm i która pozwala znacząco podnieść jakość wyrobów płaskich.



2023



Zrealizowaliśmy pilotażowy projekt budowy elektrowni fotowoltaicznej w naszej filii w Ołomuńcu.

2024



Naszym priorytetem w zakresie cyfryzacji pozostaje wdrażanie nowego systemu ERP, Microsoft Dynamics 365 Finance and Operations, co ma nas przygotować na potrzeby Przemysłu 4.0 i późniejszej automatyzacji i robotyzacji składów i logistyki. W rezultacie powinno wzrosnąć nie tylko tempo realizacji naszych usług, ale także ich niezawodność, a przede wszystkim jakość. Grupa Ferona pragnie stać się liderem środkowoeuropejskim nie tylko na polu dystrybucji wyrobów hutniczych i inżynierii materiałowej, ale także w dziedzinie cyfryzacji.

Feron
195
YEARS
1829—2024

W 2024 roku Feron obchodziła **195-lecie** istnienia.



FILAR SOCJALNY

OBSZAR SOCJALNY I ETYKA BIZNESU

Wpływ Ferony na społeczeństwo, pracowników i otoczenie

Ferona szanuje i ceni sobie każdego, kto ma kontakt z firmą, bez względu na to, czy jest jej pracownikiem, klientem czy sąsiadem. Ferona chce być postrzegana w swoim otoczeniu biznesowym jako rzetelny i stabilny pracodawca oraz uczciwy gracz. Ferona ma świadomość, że sukces w biznesie zależy od wielu cech pracowników: ich wiedzy, kompetencji, talentu, innowacyjności, kreatywności i wielu innych.

Podstawowe potrzeby pracowników można zaspokoić, przestrzegając tylko zobowiązań legislacyjnych. Jednak takie podejście jest nam obce. Staramy się zapewniać naszym pracownikom przestrzeń do wewnętrznej motywacji, warunki do rozwoju zawodowego i osiągnięcia ogólnego zadowolenia z pracy. Celem programu High-Potential jest aktywizacja młodych lub rozpoczynających dopiero pracę

w firmie pracowników, tak by otwierali się na ważne działania i tematy. Mogą uzyskać cenne informacje, pogłębiać wiedzę i wzajemnie dzielić się dotychczasowym doświadczeniem zawodowym. Program obejmuje tematy, którym pracownicy mogą się poświęcić bardziej szczegółowo. Ferona chce w ten sposób udowodnić, że ceni sobie swoich pracowników i że są dla niej ważni.

W Feronie przestrzeganie praw człowieka, zakaz jakiegokolwiek nielegalnej pracy i dyskryminacji ze względu na płeć czy narodowość oraz postępowanie w sposób profesjonalny i z szacunkiem to kwestie oczywiste. Podstawowe zasady postępowania przedsiębiorstwa i jego pracowników zawarto w **KODEKSIE ETYCZNYM FERONY**. Czytamy tam m.in.: „Ferona zobowiązuje się do tworzenia środowiska pracy bez

jakichkolwiek form napastowania seksualnego lub innego, takiego jak napastowanie jednego pracownika przez innego, napastowanie klienta lub dostawcę przez pracownika czy odwrotnie. Ferona zobowiązuje się do postępowania wobec każdego z nas uczciwie i z godnością. Dlatego nie będzie tolerowana żadna dyskryminacja na tle rasowym, koloru skóry, płci, wieku, pochodzenia etnicznego lub narodowego, niepełnosprawności lub innych bezprawnych powodów. Ferona będzie nam dawać równe szanse na awans bez dyskryminacji.” [Kodeks etyczny spółki Ferona, a.s., 2014].

Jak już wspomniano, postępowanie spółki i jej pracowników podlega zapisom Kodeksu etycznego spółki. Od pracowników oczekuje się dbania o dobre imię „Spółki w grupie Ferona, a.s. (dalej zwanej „Ferona”), mają dobrą renomę dzięki

stosowaniu uczciwych, rzetelnych praktyk w zarządzaniu i we wszystkich działaniach gospodarczych. Utrzymanie dobrego imienia oraz relacji opartych na zaufaniu wobec osób i firm, z którymi jesteśmy w kontakcie, jest niezwykle istotne dla Ferony i dla każdego z nas, pracowników i przedstawicieli kadry zarządzającej. Feroną i jej pracownicy muszą postępować zgodnie ze wszystkimi lokalnymi, krajowymi, międzynarodowymi i zagranicznymi przepisami prawa i regułami odnoszącymi się do działalności Ferony.” (Kodeks etyczny przedsiębiorstw grupy Feroną, a.s., 2014).

W kodeksie etycznym został również wskazany obowiązek ochrony danych osobowych pracowników oraz innych osób, których dane zostały przekazane Feronie. Wszyscy pracownicy, którzy w ramach swoich obowiązków służbowych mają kontakt z danymi osobowymi lub innymi

poufnymi informacjami, mają obowiązek zachowania poufności.

W celu zapobiegania, wykrywania i reagowania na zachowania, który mogłyby naruszać przepisy prawa karnego lub zasady etyki, w ramach kultury firmowej w spółce Feroną wprowadzono system pod nazwą **COMPLIANCE MANAGEMENT SYSTEM (CMS)**. Firma Feroną, a.s. starając się zwalczać wszelkie nielegalne (przestępcze)

i nieetyczne zachowania, wprowadza wspomniany kodeks dokładając wszelkich wysiłków, których można od firmy Feroną uczciwie wymagać, w celu zapobiegania popełnianiu naruszających prawo czynów i usuwania skutków czynów już popełnionych.

Kodeks CMS to podstawowy regulamin wewnętrzny w zakresie CMS, który określa jego fundamentalne założenia i poszczególne rozwiązania i procesy oraz



zawiera definicję wartości, celów, reguł i zasad CMS, przede wszystkim takich jak: publiczny interes związany z zapobieganiem i wykrywaniem działalności przestępczej, zachowaniem dobrego imienia spółki Feroni i jej kultury firmowej, przestrzeganiem uczciwych praktyk handlowych w działalności gospodarczej i realizacją tych czynności w pełnej zgodzie ze wszystkimi przepisami prawnymi i wewnętrznymi wymogami etycznymi.

Niniejszy kodeks obowiązuje wszystkich dyrektorów, pracowników na stanowiskach kierowniczych i wszystkich pracowników lub osoby o podobnym statusie w związku z realizacją zadań służbowych oraz inne osoby, zdefiniowane w postanowieniach § 8 ust. 1 ustawy nr 183/2016 Dz.U., ustawa o odpowiedzialności karnej osób prawnych i postępowaniu wobec takich osób (dalej zwane „osobami związanymi przez kodeks CMS”).

Podstawę CMS stanowią następujące regulaminy wewnętrzne:

- 1 **Kodeks CMS**
- 2 **Kodeks etyczny**
- 3 **Regulamin pracy**

Feronie zależy na tym, by jej pracownicy rozumieli, że są dla firmy naprawdę ważni. Feroni szanuje związki zawodowe pracowników i ich działalność, starając się przestrzegać wszystkich zapisów układu zbiorowego. Jednocześnie stara się wychodzić naprzeciw wielu innym potrzebom pracowników.

Wszyscy pracownicy podlegają regularnej, dorocznej ocenie. Na podstawie oceny określone są indywidualne długoterminowe zadania i cele.

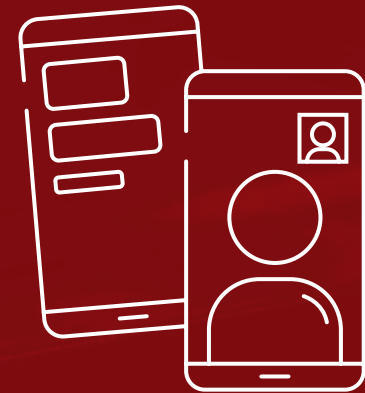
Oczywistością jest wyposażenie każdego pracownika fizycznego w profesjonalną odzież roboczą. Każdy pracownik może korzystać z dostępnego zaplecza, tj. aneksów kuchennych, toalet, pryszniców. W miesiącach zimowych w niektórych zakładach działają nagrzewnice. Kierownictwo Feroni poświęca dużo uwagi utrzymaniu, remontom i rozwojowi aktualnej infrastruktury oraz ulepszaniu środowiska pracy dla pracowników. Warto tutaj wspomnieć choćby o regularnych remontach i modernizacji dźwigów, remontach torów dźwigowych, dachów, podłóg, ciągów komunikacyjnych i parkingów, czy też naprawach oświetlenia hal, remontach i modernizacji zaplecza socjalnego.

EMPLOYEES



CONTACT

PARTNERS



CONNECTION

COMMUNICATION



SERVICE



Szkolenia IT i wizyty studyjne dla pracowników

Ferona ma świadomość, że jej pracownicy stanowią integralny element sukcesu firmy i inwestuje w ich dalsze kształcenie. Dzięki naszym partnerom biznesowym możemy organizować wizyty studyjne w zakładach produkcyjnych, hutach i zakładach cięcia. Są to wizyty przeznaczone dla zespołu handlowego, który jest w stałym kontakcie z klientami. Aktualnie trwa szkolenie wewnętrzne z MS Office, na którym pracownicy mogą pogłębić swoją znajomość tego narzędzia. Szkolenie jest przeznaczone dla użytkowników początkujących i zaawansowanych.



Ferona organizuje dla swoich pracowników szkolenia, mające pogłębiać ich wiedzę w zakresie wykonywanej pracy oraz rozwijać ich kompetencje. Współpraca między Feroną i szkołami oraz instytucjami naukowymi jest realizowana przede wszystkim dzięki Akademii Inżynierskiej Republiki Czeskiej i Radzie Naukowej praskiej politechniki ČVUT.

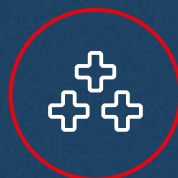
Oprócz szkoleń Feroną oferuje również szereg świadczeń pracowniczych:



**MÓJ DZIEŃ
JEDEN DODATKOWY DZIEŃ
URLOPU CO MIESIĄC**



**DODATKOWY TYDZIEŃ
URLOPU**



**3 DNI ZWOLNIENIA
CHOROBY**



HOME OFFICE



**NAPOJE W MIEJSCU
PRACY**



**WYŻYWIENIE
Z DOFINANSOWANIEM**



**DODATEK NA
UBEZPIECZENIE
EMERYTALNE**



**PREMIA DLA
PRACOWNIKÓW
Z OKAZJI JUBILEUSZU
LUB PRZEJŚCIA NA
EMERYTURĘ**



**POMOC SOCJALNA,
POŻYCZKI SOCJALNE
W TRUDNEJ SYTUACJI
ŻYCIOWEJ**



**DODATEK NA OPIEKĘ
MEDYCZNĄ, ATRAKCJE
KULTURALNE I ZAJĘCIA
SPORTOWE**



**REGULARNE SPOTKANIA
PRACOWNIKÓW
O CHARAKTERZE
SPORTOWO-KULTURALNYM**



**REGULARNE SPOTKANIA
DAWNYCH PRACOWNIKÓW
NA EMERYTURZE**

Ferona wspiera fundację Nasze Dziecko



Firma Ferona co roku wydziela ze swojego budżetu środki na cele dobroczynne i wsparcie dla podmiotów z sektora opieki medycznej, kultury, sportu przez sponsoring, partnerstwo lub darowizny.

Bardzo cieszymy się, że znów mieliśmy okazję spotkać się w ramach imprezy charytatywnej Rotary Dragon Boat Charity Challenge. Jest to wydarzenie mające pomóc w zbieraniu funduszy dla wybranych fundacji, których nieoceniona praca niesie pomoc tym, którzy jej potrzebują.



Ferona wspiera fundację Nasze Dziecko, która pomaga i wspiera dzieci w trudnej sytuacji życiowej. Cieszymy się, że wraz z naszymi współpracownikami udało nam się wywalczyć fantastyczne miejsce i ponownie wesprzeć finansowo fundację Nasze Dziecko.

Partnerstwo

Ferona organizuje wiele spotkań, w których biorą udział przedstawiciele firmy, dostawców kręgów stalowych i przedstawiciele firm z branży stalowej. W ten sposób pogłębia zaufanie do przedsiębiorstwa i poprawia relacje między poszczególnymi aktywnymi podmiotami.

W relacjach z dostawcami i klientami Ferona stawia na partnerstwo. Ważne jest dla niej wychodzenie naprzeciw wymogom klientów i rzetelność w relacjach ze wszystkimi partnerami gospodarczymi. Dzięki swojej stabilnej pozycji na rynku Ferona zdobywa zaufanie swoich klientów, dostawców i pracowników. Ferona tworzy miejsca pracy i przyczynia się do wzrostu siły nabywczej lokalnych społeczności.





FILAR EKOLOGICZNY

OBSZAR ŚRODOWISKA NATURALNEGO

Środowisko naturalne i LEED

FERONA PROWADZI DZIAŁALNOŚĆ W SPOSÓB ODPOWIEDZIALNY WOBEC ŚRODOWISKA I ZALEŻY JEJ NA ZAOPATRYWANIU SIĘ PRZEDĘ WSZYSTKIM U DOSTAWCÓW, KTÓRYM UDAJE SIĘ OBNIŻAĆ NEGATYWNY WPŁYW NA ŚRODOWISKO.

Kolejny cel to ograniczanie zużycia zasobów naturalnych i wytwarzania odpadów. Działania w ramach ochrony środowiska naturalnego obejmują na przykład obniżanie emisji związanych z transportem towarów do klientów. Feroną odświeżyła swoją flotę samochodową. Dzięki nabyciu nowoczesnych samochodów udało się nie tylko ograniczyć emisje, ale również poprawić warunki pracy kierowców. Powstała centralna dyspozytornia, która pozwoliła zwiększyć efektywność transportu i dodatkowo ograniczyć emisje. Na drodze do neutralności węglowej 2050 UE postanowiła obniżyć emisje CO₂ o 4 mld ton, co w Czechach przekłada się na ponad 120 mln ton.

Wielu naszych klientów, dużych firm budowlanych, buduje tzw. ekologiczne obiekty

na różnym poziomie certyfikatu LEED, dla potrzeb którego budynki ocenia się pod kątem ich ogólnego wpływu na środowisko. Budowa „zielonych obiektów” to ogólnoswiatowy trend.

Tego typu klienci żądają od Feroną przedstawienia aktualnych potwierdzeń oraz uzyskania obowiązkowych punktów w systemie certyfikacji oszczędnych i zrównoważonych projektów (niektórych nie można zaspokoić bez współpracy z dostawcami).

Chodzi tu przede wszystkim o informacje na temat odsetka materiałów z recyklingu w rozbiciu na „pre-consumer” i „post-consumer”), metod produkcji, stosowania materiałów regionalnych (odległość do 800 km od miejsca wydobycia/

pozyskania surowców do produkcji, w przypadku złomu chodzi o odległość od miejsca ostatniego użycia) i tego, czy producenci posiadają niezależnie zweryfikowany dokument „Deklaracja środowiskowa wyrobu” (EPD), który informuje o wpływie na środowisko w trakcie całego cyklu życia.



EKO-KOM

Ponadto Feron a aktywnie uczestniczy w jednym z największych projektów środowiskowych w Czechach, a mianowicie w systemie sortowania i recyklingu odpadów opakowaniowych EKO-KOM. Dzięki włączeniu się w system powiązanego zaspokajania obowiązku przyjmowania zwrotu opakowań i wykorzystania odpadów, przyczynia się do poprawy stanu środowiska i ograniczenia śladu węglowego (zob. tabela).



Okres	Opłata za produkcję opakowań	Udział w całkowitej redukcji wytwarzania gazów cieplarnianych	Oszczędność energii
2015	1 319 674,- Kč	767,02 t CO ₂	17 246,35 GJ
2016	1 320 101,- Kč	660,95 t CO ₂	14 931,78 GJ
2017	1 493 975,- Kč	668,35 t CO ₂	15 635,09 GJ
2018	1 521 641,- Kč	648,77 t CO ₂	15 207,55 GJ
2019	1 322 358,- Kč	550,87 t CO ₂	12 882,08 GJ
2020	1 381 741,- Kč	585,23 t CO ₂	13 883,88 GJ
2021	1 502 693,- Kč	506,85 t CO ₂	12 251,76 GJ
2022	1 933 537,- Kč	486,82 t CO ₂	13 192,64 GJ



ENVIRONMENT

RECYCLING



NATURE



SUSTAINABILITY

GREEN STEEL



CERTIFICATION

Udział spółki w systemie recyklingu za 2022 rok

Zgodnie z ewidencją Feroną wprowadziła w 2022 roku na rynek lub do obiegu 3 446 ton opakowań. Dzięki naszemu zaangażowaniu udało się zebrać i poddać recyklingowi 2 713 ton odpadów opakowaniowych. Odpady te zapełniły 1 062 śmieciarki.

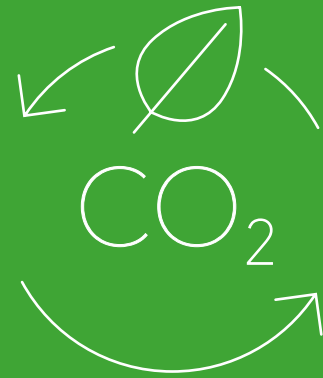
Nasz udział w całkowitej redukcji wytwarzania gazów cieplarnianych wyniósł 486,82 ton ekw. CO₂ i pozwolił zaoszczędzić 13 192,64 GJ energii. To tyle, co emisje CO₂ z 229 samochodów osobowych średniej klasy w ciągu roku ich eksploatacji.

Zaoszczędzona przez nas energia odpowiada 26 dniom zużycia prądu wykorzystwanego na oświetlenie publiczne w Pradze.

Ferona jako pierwotny wytwórca odpadów segreguje je i przekazuje wyłącznie podmiotom posiadającym właściwe uprawnienia.

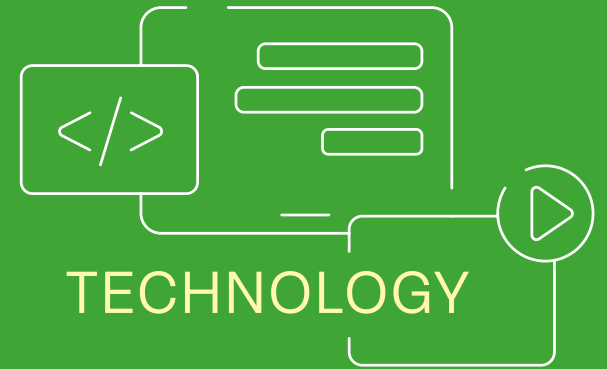
Firma wytwarza w oddziałach i punktach handlowych niewielką ilość odpadów niebezpiecznych – 37 t rocznie, a także nieco więcej w związku z produkcją profili zamkniętych w SSC Ostrawa – 70 t rocznie. Chodzi o syntetyczne oleje silnikowe, przekładniowe i smarowe, baterie akumulatorowe, szlam i zaolejoną wodę z separatora oleju, opakowania zawierające resztki niebezpiecznych substancji i odzież ochronną zabrudzoną niebezpiecznymi substancjami.



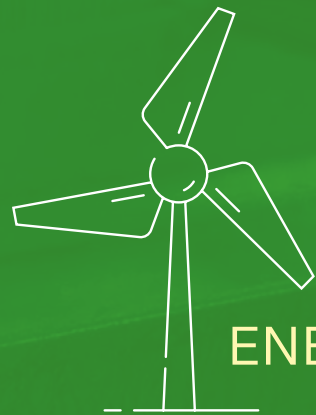


NEUTRALITY

ELECTRICITY

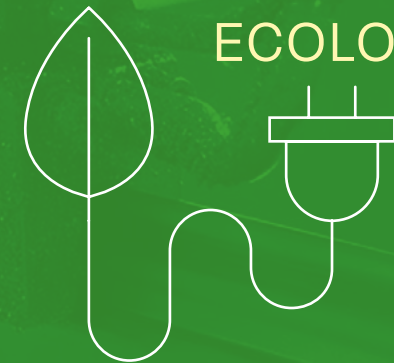


TECHNOLOGY



ENERGY

DEVELOPMENT



ECOLOGY

Odpady wyprodukowane w 2022 roku

Numer kat.	Nazwa rodzaju odpadów	Ilość odpadów (t)
100210	Zgorzelina walcownicza	113,23
120101	Odpady z toczenia i piłowania żelaza oraz jego stopów	25,64
120118	Szlamy z obróbki metali zawierające oleje (np. szlamy z szlifowania, gładzenia i pokrywania)	38,39
130205	Mineralne oleje silnikowe, przekładniowe i smarowe nie zawierające związków chlorowcoorganicznych	0,486
130208	Inne oleje silnikowe, przekładniowe i smarowe	4,603
130503	Szlamy z kolektorów	24,5
130507	Zaolejona woda z odwadniania olejów w separatorach	4,0
130802	Inne emulsje	29,379
150101	Opakowania z papieru i tektury	13,589808
150102	Opakowania z tworzyw sztucznych	21,008555
150110	Opakowania zawierające pozostałości po substancjach niebezpiecznych lub nimi zanieczyszczone	2,311
150202	Sorbenty, materiały filtracyjne (w tym filtry olejowe nieujęte w innych grupach), tkaniny do wycierania (np. Szmaty, ścierki) i ubrania ochronne zanieczyszczone substancjami niebezpiecznymi	3,42
160103	Zużyte opony	0,025
160107	Filtry olejowe	0,04
160120	Szkło	0,08

Numer kat.	Nazwa rodzaju odpadów	Ilość odpadów (t)
160305	Organiczne odpady zawierające substancje niebezpieczne	0,04
170102	Gruz ceglany	3,140000
170402	Aluminium	0,205
170405	Żelazo i stal	3 487,99
170604	Materiały izolacyjne inne niż wymienione w 170601 i 170603	0,240000
190809	Tłuszcze i mieszaniny olejów z separacji olej/woda zawierające wyłącznie oleje jadalne i tłuszcze	7,0
200101	Papier i tektura	9,499627
200102	Szkło	1,924287
200121	Lampy fluorescencyjne i inne odpady zawierające rtęć	0,005
200133	Baterie i akumulatory łącznie z bateriami i akumulatorami wymienionymi w 160601, 160602 lub 160603 oraz niesortowalne baterie i akumulatory zawierające te baterie	0,02
200136	Zszyte urządzenia elektryczne i elektroniczne inne niż wymienione w 200121, 200123 i 200135	2,46
200139	Tworzywa sztuczne	6,766343
200201	Odpady ulegające biodegradacji	7,3788
200301	Niesegregowane (zmieszane) odpady komunalne	153,036061
200307	Odpady wielkogabarytowe	18,17

Razem: 3 978,577481 t / w tym odpady niebezpieczne: 107,194 t



Ślad węglowy

PRZEDSIĘBIORSTWA GRUPY FERONA v t CO₂ / 2022 r.

	Ferona CZ	Ferona SK	Ferona PL	Ferona TP	Pragmet
SCOPE 1	4 900	800	900	400	440
SCOPE 2	9 000	370	100	90	1 010
SCOPE 3	8 500	2 200	700	50	2 000
SUMA	22 400	3 370	1 700	540	3 450
	31 460				

SCOPE 1 – rozwożenie towarów do klientów, działalność magazynu, transport samochodowy (wózki widłowe, przemieszczenia, ...), samochody osobowe, gaz (lub inne paliwo) spalane w kotłowniach (ogrzewanie)

SCOPE 2 – energia elektryczna kupowana i używana, zakupione ciepło

SCOPE 3 – transport towarów od dostawców do magazynów



Zużycie energii

Zakończenie docieplania budynku administracyjnego z przyległym obiektem technicznym w zakładach filii Ołomuniec w Velkiej Bystřicy. Zakładana oszczędność 1 250,30 GJ/rok. Projekt otrzymał dotacje z Ministerstwa Przemysłu i Handlu w ramach programu „Biznes i innowacje dla konkurencyjności” (Europejski Fundusz Rozwoju Regionalnego).

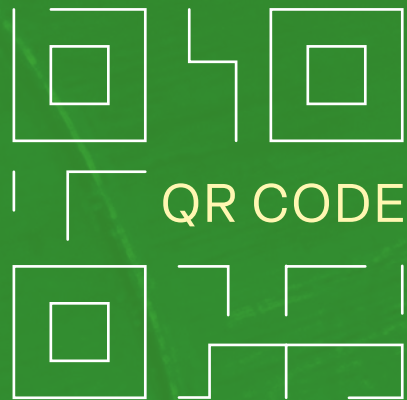
Rozpoczęcie budowy elektrowni fotowoltaicznej w zakładach filii Ołomuniec w Velkiej Bystřicy.

Dokończenie i oddanie do eksploatacji zaplanowano na pierwszy kwartał 2024 r. Źródło będzie przede wszystkim przeznaczone na potrzeby własne. W planowanym zakresie technologicznym zaspokoi do 1/3 zapotrzebowania zakładów rocznie.

W planach na lata 2024 i kolejne jest wybudowanie kolejnych elektrowni fotowoltaicznych w pozostałych zakładach, o ile pozwolą na to warunki techniczne. Również tutaj celem będzie częściowe zaspokojenie własnego zapotrzebowania.

Oprócz nowych projektów budowlanych i technologicznych mających pomóc zaoszczędzić energię w magazynach prowadzona jest stopniowa wymiana oświetlenia, instalacji elektrycznych i transformatorów.

W 2024 roku projekty te powinny przynieść oszczędność około 10% rocznego zużycia energii w całej firmie.



Cyfryzacja

Cyfryzacja – tutaj: cyfrowa integracja istniejących procesów i jej rozbudowanie (i integracja) o kolejne procesy – to jeden z głównych priorytetów rozwoju wewnętrznej struktury Ferony. Służy zwiększeniu efektywności, a co za tym idzie – ograniczeniu zużycia zasobów naturalnych dla realizacji celów biznesowych Ferony.

Pierwszą namacalną zmianą jest redukcja ilości zadrukowanego papieru, który już wcześniej ograniczono w Feronie przez przyjęcie standardu nakazującego stosowanie w miarę możliwości druku dwustronnego.

Na polu cyfryzacji przeprowadzono jak dotąd m.in. wdrożenie systemu planowania transportu (2015–2016), implementację systemu składania zamówień FERONA ONLINE, optymalizację prac administracyjnych w centrach cięcia w Hradcu Králové i Ostrawie (2018–2021), a także zdigitali-



zowano zarządzanie produkcją przykrojów z euroonośników (2018–2019) w Steel Servis Centrum w Ołomuńcu.

Generalnie wspomniane projekty usprawniły procesy zarządzania na poszczególnych odcinkach, obniżyły potrzebne nakłady pracy, poprawiły wymianę informacji, ograniczyły błędy i ilość

drukowanych dokumentów, a także zwiększyły efektywność wykorzystania materiałów, zmniejszając ilość resztek i odpadów.

W 2021 roku zainaugurowano projekt wymiany systemu ERP. Jest to projekt na ogromną skalę, którego celem będzie nie tylko wymiana obecnych systemów informatycznych (BPCS, Helios,

IBM Notes, ...], ale przede wszystkim wsparcie systemowe, a także kontrola nad wszystkimi wykonywanymi procesami.

Oprócz zmian w wewnętrznej strukturze zostanie także stworzona systemowa cyfrowa łączność między Feroną i dostawcami oraz odbiorcami i innymi podmiotami, np. organami administracji

publicznej. Nowy system ERP ma zostać uruchomiony w 2024 roku. System będzie dalej rozwijany i ulepszany z myślą o coraz większej efektywności. Będzie wykorzystywany co najmniej przez kolejnych 10 lat.

W 2023 roku dokończono pod-projekt, który dzięki zamontowaniu sprzętu komputerowego

przygotował fizycznie magazyny do komunikacji z systemem ERP. Oznaczało to zapewnienie zasięgu sieci WiFi we wszystkich pomieszczeniach magazynowych, nabycie terminali dla magazynierów, drukarek etykiet i oznaczeń. Projekt udało się włączyć do programu dofinansowania Ministerstwa Przemysłu i Handlu – Cyfrowa transformacja przedsiębiorstw Krajowego Planu Odbudowy (finansowanego ze środków unijnych).

Żeby nowy system ERP można było uruchomić i zacząć go używać konieczne jest jeszcze skonfigurowanie procesów i rozbudowanie go przez stworzenie hierarchicznej struktury użytkowników (tj. od „użytkownika kluczowego” przez wyznaczonych na konkretne obszary, sprofilowanych „trenerów”) i przeszkolenie wszystkich użytkowników w zakresie korzystania z systemu. A to wszystko równoległe z fazą testowania systemu.



Manipulacja towarem

Przemieszczanie towarów w magazynach oznacza ręczny wyładunek, przewożenie wózkami (wózki widłowe z widłami i trzpieniem, paleciaki) czy przez dźwigi (wolnostojące żurawie kolumnowe, suwnice pomostowe) z ręcznym osprzętem do podwieszenia obciążenia (haki, widły, magnesy, uchwyty).

95% przenoszonych materiałów hutniczych wymaga użycia suwnic pomostowych. Przenosi się w ten sposób paczki, kręgi i pojedyncze bloki. 150 suwnic, używanych w naszych magazynach przemieszcza materiał hutniczy o masie około

2,3 mln ton w ramach około 1 mln operacji rocznie. Waga obciążenia wiszącego na suwnicy wynosi od kilkudziesięciu kilogramów do kilkudziesięciu ton.

Skutki upadku lub błędów przy manipulacji mogłyby być fatalne dla zdrowia, życia i mienia. Dlatego problematyce urządzeń podnośnikowych poświęcamy szczególną uwagę.

Od 2021 roku Feron stosuje zaktualizowaną, zatwierdzoną przez kierownictwo firmy strategię konserwacji sprzętu dźwigowego. Ma ona zapewnić bezpieczną i bezawaryjną eksploatację.

Podstawę stanowi zakup sprzętu podnośnikowego w odpowiedniej jakości technicznej, z przeznaczeniem do konkretnych stref – na magazyn / służbowych / produkcyjnych. Większość sprzętu do manipulacji wykorzystywanego w magazynie i produkcji pochodzi od tego samego specjalnie wybranego dostawcy (który sprawdził się przez

lata). Dostosowuje on swój sprzęt na bieżąco do aktualnych przepisów europejskich, regulujących bezpieczną eksploatację urządzeń.

Jednym z narzędzi naszej strategii jest jednolite podejście do konserwacji i własny magazyn części zamiennych, a także jeden nadrzędny wykonawca konserwacji, posiadający certyfikat producenta sprzętu podnośnikowego wykorzystywanego w naszych zakładach, mający wystarczające możliwości, by zajmować się konserwacją około 150 dźwigów.

Obsługa dźwigów (i pozostały personel magazynów) odbywa regularne szkolenia. Opieramy się tutaj na wymogach legislacyjnych w zakresie BHP i obsługi urządzeń podnośnikowych oraz na szczegółowych regulaminach wewnętrznych, które precyzują sposób postępowania w specyficznych warunkach panujących w naszych magazynach.



Transport drogowy

Park samochodowy jest corocznie, systematycznie odświeżany, poprzez wymianę części floty na najnowocześniejsze modele o odpowiedniej klasie ekologicznej.

Systematyczne szkolenia dla kierowców, stanowiące standard logistyki w firmie Ferona, służą poprawie efektywności wykorzystania, tzn. przejazdom ekonomicznym (obniżenie zużycia paliwa, mniejsze zużycie samochodu). Co miesiąc prowadzona jest analiza danych, a kierowców ocenia się na podstawie osiągniętych wyników.

Do obniżenia wpływu na środowisko w trakcie transportu przyczynia się również struktura transportu: 70 procent odbywa się drogą kolejową, a 30 procent – drogową. W 2021 roku Ferona przewiozła wyroby hutnicze na łącznie 7 149 wagonach, w 2022 roku było to 5 108 wagonów, w 2023 w sumie 4 057 wagonów.

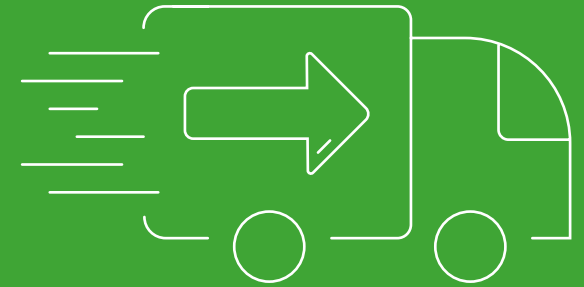
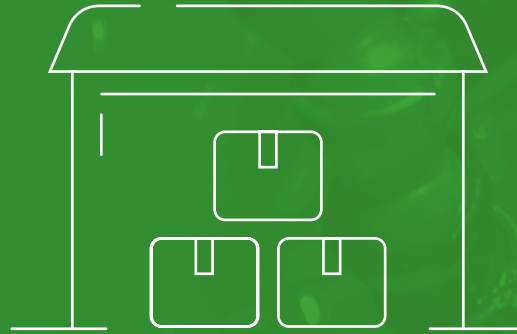


W listopadzie 2023 roku w ramach analizy możliwych sposobów ekologicznego transportu wyrobów hutniczych spółka Ferona, a.s testowała w oddziale Hradec Králové na żywo czysto elektryczny samochód dostawczy Mercedes e-Actros 300. W okresie od 9 do 20 listopada 2023 r. samochód był wykorzystywany na co dzień do dystrybucji wyrobów hutniczych.



LOGISTICS

WAREHOUSE

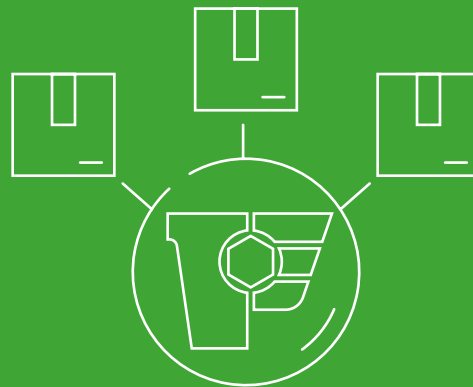


TRANSPORT



TRAIN TRANSPORT

SUPPLIERS



CUSTOMER SERVICE



Rok	Średnia ocena przewozu ekonomicznego
2017	8,52
2018	8,7
2019	8,67
2020	8,77
2021	8,69
2022	8,76
2023	8,74

Rok	Średnie emisje CO ₂ (g/km)
2017	669,6
2018	663,3
2019	669,1
2020	665,9
2021	675,4
2022	663,0
2023	671,0

Rok	Przejechane km
2017	3 143 096
2018	3 143 096
2019	3 373 297
2020	3 210 648
2021	2 850 108
2022	2 522 361
2023	2 051 394

W analizie wydajności kierowcy otrzymują ocenę od 1 do 10 (10 najlepsza), bez względu na to, jak wymagającym pojazdem jeżdżą czy jaka jest jego marka. Oceniamy informacje o zużyciu paliwa, szybkości, postojach z włączonym silnikiem, regularnych postojach itd.

DRODZY CZYTELNICY,

w powyższych akapitach zapoznaliśmy Was z tym, co jest ważne dla firmy Feron a oraz z zasadami, które firma stosuje w kontaktach ze wszystkimi partnerami.

Skrót CSR oznacza dla nas odpowiedzialność, zrównoważony rozwój i długotrwałe zobowiązanie w naszych działaniach biznesowych na wszystkich płaszczyznach.

Raport o społecznej odpowiedzialności przedsiębiorstw prezentuje podsumowanie działań, które potwierdzają nacisk kładziony na zachowania odpowiedzialne społecznie, niewątpliwie wpływających na naszą obecność na rynku od 195 lat.



DR. JAN MORAVEC
DYREKTOR GENERALNY I PREZES ZARZĄDU

 *Feronia*